

เชื้อราบิวเวอเรีย



เชื้อราบิวเวอเรีย เป็นจุลินทรีย์ที่จัดเป็นพวก "เชื้อราทำลายแมลง" สามารถทำลายแมลงได้หลายชนิดทำลายแมลงโดยผลิต เอนไซม์ที่เป็นพิษต่อ ศัตรูพืช และเป็นเชื้อราที่อาศัยและกินเศษซากที่ผุพัง (Saprophyte)

การเข้าทำลายแมลงของเชื้อราบิวเวอเรีย

1. สปอร์เชื้อราติดติดอยู่กับผนังลำตัวแมลง เข้าสู่ตัวแมลงทางผนังลำตัว รุหายใจ บาดแผลบนผนังลำตัว ความชื้นเหมาะสมกับการงอก สปอร์จะแทงทะลุผิวหนังลำตัว เชื้อราจะงอกสู่ช่องว่างลำตัวแมลง เจริญเติบโตสร้างเส้นใยมากมายทำลายแมลง
2. เมื่อแมลงตาย เส้นใยจะแทงผ่านผนังลำตัวแมลงออกสู่ภายนอกตัวแมลง
3. สปอร์จะแพร่กระจายไปตามลม ผ่นหรือติดกับตัวแมลง เชื้อราจึงสามารถขยายพันธุ์ต่อได้ และเมื่อสภาพแวดล้อมที่เหมาะสมก็จะทำลายแมลงศัตรูต่อไป

ลักษณะอาการของแมลงที่ถูกเชื้อราบิวเวอเรียเข้าทำลาย

1. แมลงที่ถูกทำลายจะแสดงอาการของการเป็นโรคคือ เบื่ออาหาร กินน้อยลง อ่อนเพลียและไม่เคลื่อนไหว
2. สีผนังลำตัวแมลงมักจะเปลี่ยนไป ปรากฏจุดสีดำบนบริเวณที่ถูกเชื้อราเข้าทำลาย
3. พบเส้นใย และผงสีขาว ของสปอร์ปกคลุมตัวแมลงที่ถูกเชื้อราเข้าทำลาย

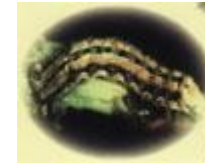
วิธีการใช้เชื้อราบิวเวอเรีย

1. เชื้อราบิวเวอเรีย ๑-๒ กก. ต่อน้ำ ๑๐๐ ลิตร ผสมสารจับใบ (กรองเอาเฉพาะน้ำ)
2. ควรให้น้ำแปลงพืชที่จะควบคุมศัตรูพืช ประมาณ ๑ ชั่วโมง ก่อนทำการพ่นเชื้อราบิวเวอเรีย
3. นำเชื้อราไปฉีดพ่นเพื่อควบคุมศัตรูพืชโดย
 - ต้องพ่นให้ถูกตัวแมลงและศัตรูพืชหรือบริเวณที่แมลงศัตรูพืชอาศัยให้มากที่สุด
 - ช่วงเวลาพ่นควรเป็นช่วงเวลาเย็น โดยมีสภาพแวดล้อมที่เหมาะสมต่อการงอกและเจริญเติบโตของเชื้อราคือ ความชื้นสูง และแดดอ่อน
๔. ให้น้ำกับแปลงพืชในวันรุ่งขึ้น เพื่อเพิ่มความชื้น
๕. สุ่มตรวจแปลงพืช ถ้ายังพบศัตรูพืช เป้าหมายให้พ่นเชื้อราบิวเวอเรียซ้ำ

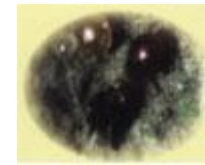
เชื้อราบิวเวอเรียสามารถทำลายแมลงศัตรูพืชที่สำคัญ เช่น



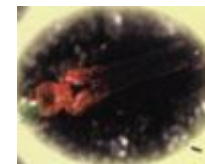
แมลงหิวขาว



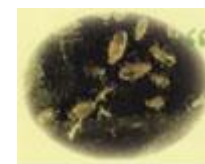
หนอนเจาะสมอฝ้าย



ไรแดง



เพลี้ยไฟ



เพลี้ยอ่อน



เพลี้ยจักจั่น



เพลี้ยกระโดดสีน้ำตาล

วิธีการผลิต เชื้อราบิวเวอเรียชนิดสด



หัวเชื้อในรูปแบบต่างๆ

วัสดุอุปกรณ์

๑. หัวเชื้อบิวเวอเรีย
๒. หม้อหุงข้าว
๓. ปลายข้าวหรือข้าวสาร
๔. น้ำสะอาด
๕. ยางรัด
๖. ถ้วยตวง
๗. เข็ม
๘. ถังหมักร้อน ขนาด ๘ x ๑๑ นิ้ว
๙. ทัพพี
๑๐. เครื่องชั่ง

วิธีทำ

๑. หุงข้าวโดยใช้สูตร ข้าวสาร ๓ ส่วน + น้ำ ๒ ส่วน
๒. ตักข้าวขณะยังร้อนอยู่ในใส่ถุงๆ ละประมาณ ๒๕๐ กรัม
๓. นำมาพับปากถุงแล้วเกลี่ยพักไว้ให้อุ่นเกือบเย็น
๔. เหยาะหัวเชื้อ ๒-๓ ครั้ง
๕. รัดปากถุงแล้วเขย่าให้เชื้อกระจายทั่ว แล้วใช้เข็มแทง
ใต้หนังยาง ๒๐-๓๐ รู
๖. นำมาพักไว้ในที่ร่ม แล้วตั้งถุงให้อากาศเข้า
๗. บ่มไว้ ๒ วันแล้วเขย่าให้เชื้อกระจายอีกครั้งแล้วบ่ม
ต่ออีก ๕-๗ วัน



เชื้อราทำลายแมลง

สปอร์และก้านชูสปอร์

เชื้อราบิวเวอเรีย



สำนักงานเกษตรอำเภอบัวเขต

โทรศัพท์ ๐ - ๔๔๕๗ - ๙๐๕๒

Email : sr_buachet@doae.go.th